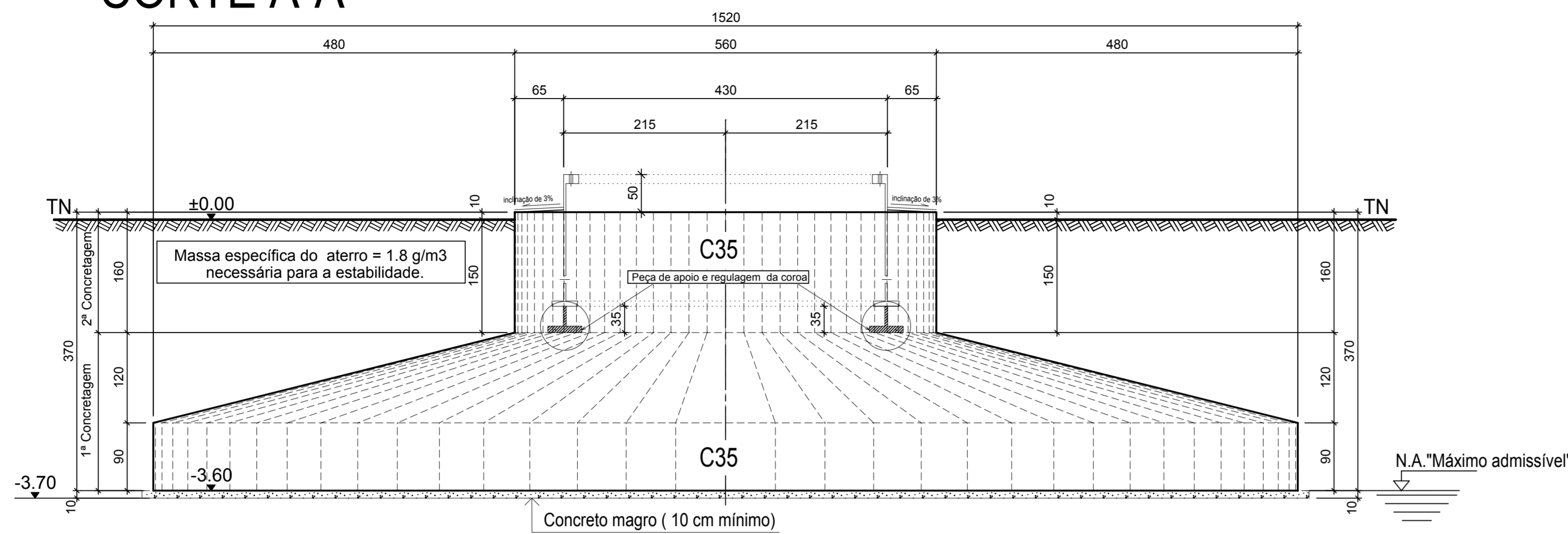


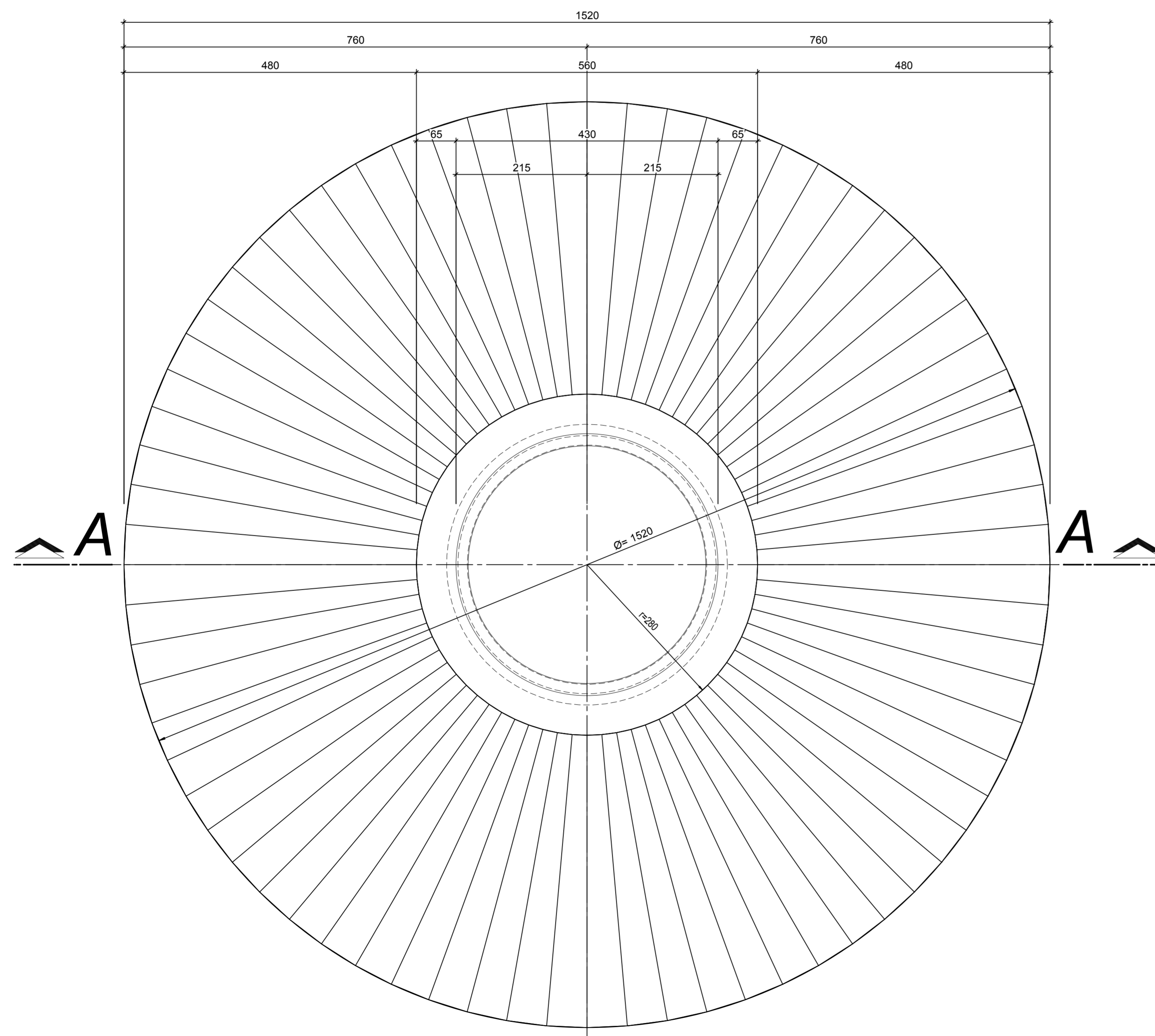
CORTE A-A



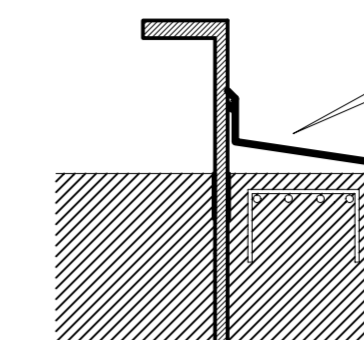
Fôrma

Escala : 1/50

V. base = 272,094 m³
 V do pedestal = 39,408 m³
 V total = 311,502 m³

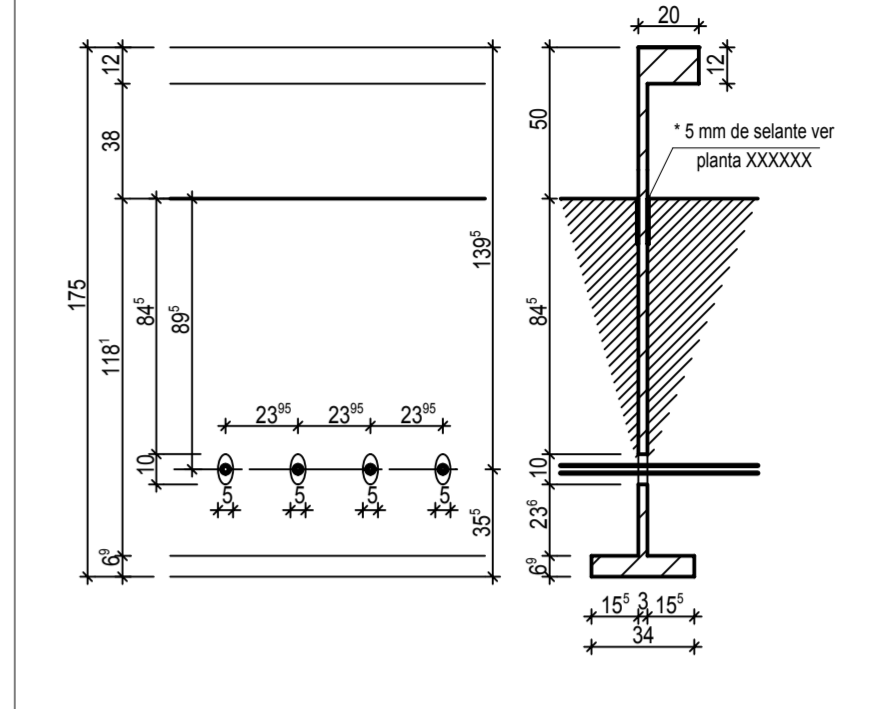


Detalhe de proteção externa do pedestal



- * Resistente aos raios UV.
- * Deve permitir uma dilatação de até 2mm.
- * Proteção externa ao redor da coroa de ancoragem (ver as especificações técnicas do fabricante)

DETALHE DA COROA Escala: 1/25



MATERIAIS

Aço estrutural: CA50 - fyk = 5.000 kgf/cm²
 Diâmetro de curvatura das barras : para bitola < 20 mm : mínimo 5Ø
 para bitola > 20 mm : mínimo 8Ø
 Cobrimento das armaduras: c = 5.5 cm
 Classe de exposição: base: ambiente pouco agressivo
 pedestal: ambiente pouco agressivo

Para a execução respeitar as normas: NBR-14931, NBR-9062, NBR-5739, NBR-7480, NBR-7481, NBR-7483, NBR-8522, NBR-12654, NBR-6118, NBR-9062, NBR-8681 e NBR-6122.

Principais exigências para o concreto.

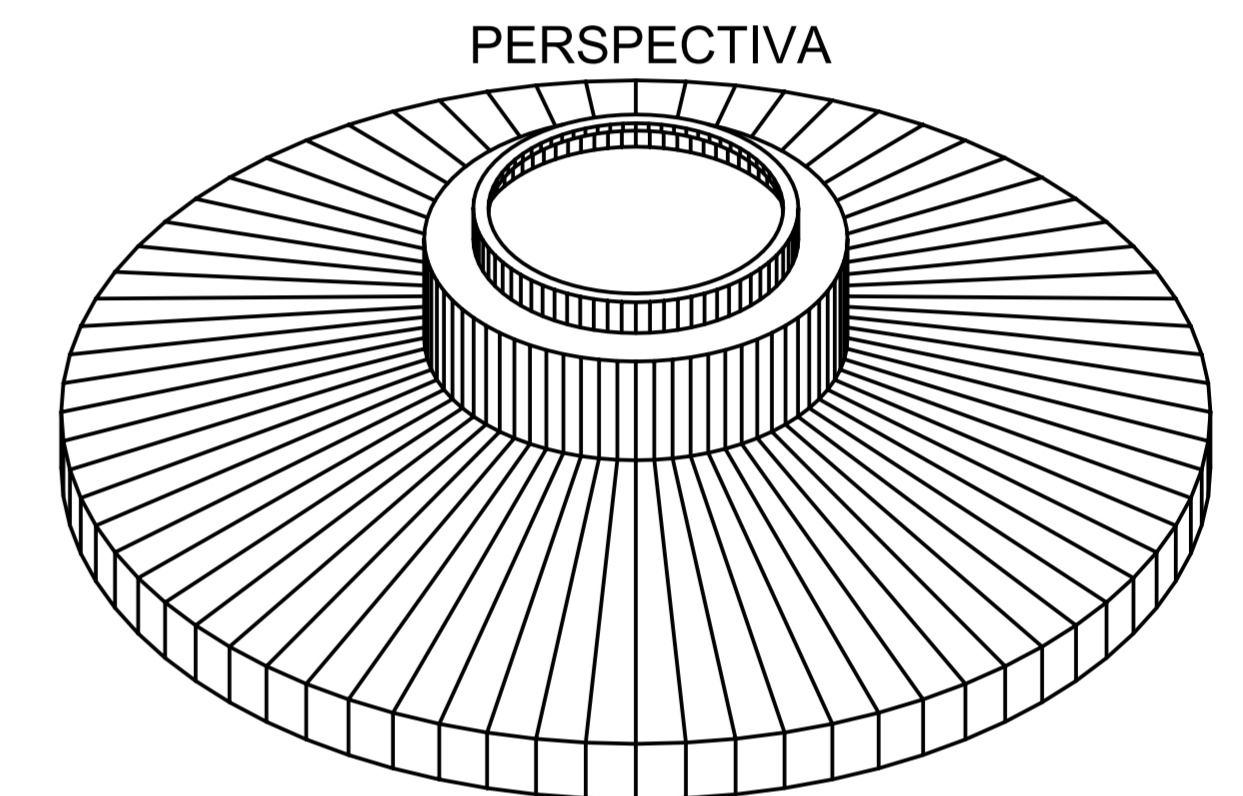
Classe de resistência: C35: fck = 35 MPa (pedestal)
 C35: fck = 35 MPa (base)

Exigências suplementares para o concreto

A usina que fornecerá o concreto deve antes informar a composição exata do material (adaptada à presente obra) ao proprietário ou ao órgão fiscalizador adequado. O concreto deverá ter a retração e o calor de hidratação controlados. O volume de concreto deverá ser vibrado de maneira adequada. A superfície da base deverá ser alisada, exceto a interface entre as concretagens.

Junta de concretagem: (entre a base e o pedestal) A parcela líquida (nata) proveniente da vibração do concreto deve ser removida. Esta zona deverá ser rugosa.

As fundações deverão ser realizadas respeitando as normas técnicas brasileiras em vigor. Convém proteger o fundo da escavação para evitar alterações no solo. Uma proteção provisória da região escavada pode ser eventualmente necessária. As fundações devem ser assentadas sobre um solo homogêneo. Toda a porção de solo que não for homogênea deverá ser substituída por concreto magro.



NOTAS GERAIS

- O nível de assentamento da fundação será conforme o último relatório de sondagem (último índice). A fundação não deverá ser concretada antes da conferência do fundo de escavação pelo proprietário, geotécnico ou órgão fiscalizador adequado. Esta conferência deverá ser acompanhada de um relatório escrito e deverá ser feita para cada uma das fundações.
- O concreto magro deverá ir até a camada de solo resistente (ver relatório de sondagem).
- O nível máximo de água considerado é igual a -3.60m/TN.
- A descida de cargas utilizada é fornecida XXXXXXX para a máquina XXX X.XMW XXX XXm XXXXX
 Nº do documento: XXXX-XXXX.VXX du XX-XX-XXXX
 Planta da coroa de ancoragem - Nº XXXXXXXX Ver.X
- Atenção: para a execução da obra é expressamente necessário respeitar as especificações técnicas do fabricante e as normas brasileiras em vigor.
- As tubulações: ver especificações do fabricante.
- A fundação não deverá ser concretada antes da conferência dos aços pelo proprietário ou órgão fiscalizador adequado. Esta conferência deverá ser acompanhada de um relatório escrito. Ela deverá acontecer em cada uma das fases de concretagem.
- A concretagem da fundação deve ser realizada de forma contínua e dentro de um tempo aproximado de meio dia. Caso este tempo seja ultrapassado, armaduras de costuras devem ser previstas. A concretagem da fundação deverá ser executada em tempo seco e com o fundo da escavação seco.
- A posição das armaduras n° (3) (int.) e n° (16) (ext.) devem ser respeitadas, caso contrário, a instalação da coroa de ancoragem poderá ser prejudicada.
- Os transpasses das barras circulares devem ser executados de forma alternada. (ver detalhe (1), posições (2) (4) (5) (6) (7) (9) (11) a (14) da planta XXXX-XXX; posições (110) a (151) da planta XXXX-XXX, (210) a (256) e (171) da planta XXXX-XXX).
- A posição (9) deverá ser montada após a colocação da coroa de ancoragem (os ganchos desta posição não podem tocá-la).
- A numeração dos grupos indicada nas plantas não representa a ordem de montagem das armaduras.
- Proteção contra acidentes de trabalho: deve ser previsto proteção para o topo das armaduras de espera.
- As barras da posição (1) (ver planta XXXX_013) devem ser colocadas no mesmo nível e paralelamente à posição (100) (ver planta XXXX_011).
- Comprimento em centímetros (cm) e níveis em metros (m).

PROJETO

Parque Eólico
 Parque de -----
 Fundação para o Aerogerador
 tipo -----

Nº Projeto	Fase	Zona	Nº planta	Índice
XXXX	PEO	-	10	-

FUNDAÇÃO - E1013 à E5
PLANTA DE FôrMA

Índice	Data	Desenhado por	Verificado por	Modificações	Escala (a)	Índice
A				1ª EMISSÃO	1/50	
B						
C						
D						
E						
F						
G						
H						

Sem valor Técnico

CPA ENGENHARIA
 Av. Carlos Gomes, 1998, sala 705
 PORTO ALEGRE - BRASIL
 Tel : (51) 30 22 55 80 Fax : (51) 30 22 55 80
 E-mail : wind@cte-sa.com